

29.06.2023

# Redegjørelse åpenhetsloven

## Redegjørelse for aktsomhetsvurderinger 2023

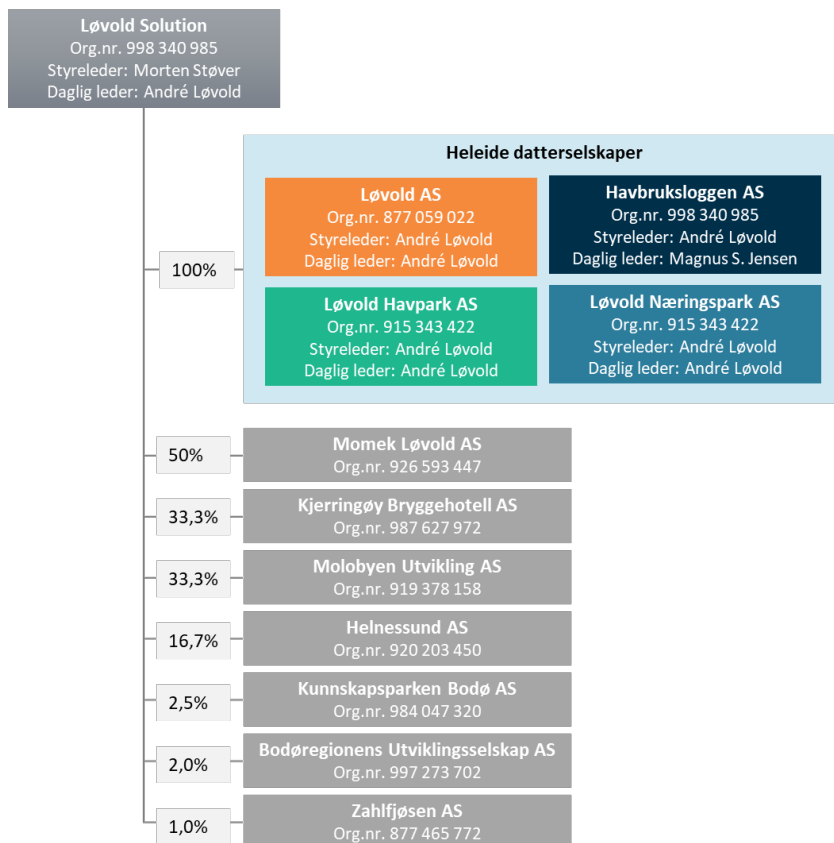
# A: Konsernets og våre retningslinjer og rutiner

## Beskrivelse av Løvold Solution

### Organisering

Løvold Solution er et konsern av mor- og datterselskaper med forretningsadresse Klinkerveien 6-8, 8006 Bodø.

Konsernet er strukturert som følger:



Figur 1 - Eierskapsstruktur i Løvold Solution-konsernet

Konsernets arbeid med åpenhetsloven omfatter morselskapet og de heleide datterselskapene – Løvold Solution AS, Løvold AS, Havbruksloggen AS (også kalt Løvold System), Løvold Havpark AS og Løvold Næringspark AS. De deleide selskapene som inngår i konsernstrukturen, inngår dermed ikke i dette arbeidet. Noen deler av denne redegjørelsen vil være mer relevant for enkelte selskaper i konsernet enn andre, og hvor dette forekommer vil det spesifiseres. Der redegjørelsen står uten referanser til et eller flere selskaper, og med fellesbetegnelser som «vår», «konsernet», og lignende, refereres det til alle fem selskaper som denne redegjørelsen omfatter.

Alle fem selskapene som omfattes av denne redegjørelsen har felles nettside ([www.lovoldsolution.no](http://www.lovoldsolution.no)) hvor denne redegjørelsen publiseres.

## Drifts- og forretningsområder

Konsernet har fem drift- og forretningsområder (DFO):

<b>DFO 1</b> <i>Prosjekt</i>	<b>DFO 2</b> <i>Lager &amp; produksjon</i>	<b>DFO 3</b> <i>Teknologi</i>	<b>DFO 4</b> <i>Eiendomsforvaltning</i>	<b>DFO 5</b> <i>Investering</i>
---------------------------------	---	----------------------------------	--	------------------------------------

Figur 22 - Drift- og forretningsområder (DFO) i Løvold Solution-konsernet

**Løvold Solution AS** leverer management- og fellestjenester til datterselskapene i konsernet. Dette inkluderer økonomifunksjon, utvikling, prosjektledelse, markedsarbeid, og lignende. I tillegg styres eiendomsforvaltningen (DFO 4) og investeringene (DFO 5) i dette selskapet.

**Løvold AS** har design, prosjektering, analyse (DFO 1) og produksjon (DFO 2) av forankringssystem for flytende installasjoner som sin kjernevirksomhet.

**Havbruksloggen AS** utvikler digitale systemer og programvare fra behovskartlegging og programmering til testing, salg og implementering hos kundene (DFO 3).

**Løvold Havpark AS** utvikles til å bli et kompetansesenter for bærekraftig vekst i blå næring, hvor samarbeid mellom leverandører i verdikjeden skal stimulere til innovasjon, teknologi og bærekraft. (Inngår i eiendomsforvaltningen, altså i DFO 4).

**Løvold Næringspark AS** er et eiendomsselskap som er strukturert etter en ordinær modell for utleie av arealer til næring (Inngår i eiendomsforvaltningen, altså i DFO 4).

Pr. juni 2023 er det kun ansatte i Løvold Solution AS, Løvold AS og Havbruksloggen AS.

Les mer om Løvold Solution og hvordan vi er organisert på <https://lovoldsolution.no/om-oss/om-lovold-solution/>

## Produkter og tjenester

Konsernet leverer et spekter av produkter og tjenester, hvor leveransene preges av samarbeid på tvers av selskapene som inngår i konsernet.

I tabellen under vises sammenhengen mellom produkter og tjenester (P/T), drifts- og forretningsområder (DFO) og hvilke selskaper i konsernet som deltar i leveransene

Beskrivelse	P/T	DFO	Relevant selskap
Forankringssystemer			
Design og prosjektering	T	1	Løvold AS
Analyse og beregning	T	1	Løvold AS
Produksjon og service	T	2	Løvold AS
Produkter (komponenter)	P	1, 2	Løvold AS
Testing og resertifisering	T	1, 2	Løvold AS
Løftesystemer			
Produkter (komponenter)	P	2	Løvold AS
Kontroll og godkjenninger	T	2	Løvold AS
Service	T	2	Løvold AS
System			
Havbruksloggen	P	3	Løvold System
Vessel	P	3	Løvold System
Eiendom			
Løvold Havpark	P/T	4, 5	Løvold Solution Løvold Havpark
Løvold Næringspark	P/T	4, 5	Løvold Solution Løvold Næringspark

Tabell 1 – Tabell produkter/tjenester (P/T) og forretningsområder (DFO) i Løvold Solution-konsernet

**Løvold AS** tilbyr komplette forankringssystem, som i hovedsak består av tau, anker, bøyer og koblingsplater. Komponentene som benyttes er for det meste spesialtilpassede komponenter med høyt fokus på kvalitet. Dette er sertifiserte komponenter og gjennomgår nøye testing før de slippes i markedet. Løvold AS har få leverandører som man har benyttet over mange år. Et forankringssystem til oppdrettsanlegg må prosjekteres ned til minste detalj før det installeres på lokalitet, dette blir gjort gjennom vår akkrediterte forankringsanalyse avdeling – før anlegget går gjennom prosjektering og produksjon. En stor del av våre varer benyttet i produksjonen kommer fra import, da i hovedsak Kina og India. Dette gjelder varegruppene tau, kjetting og anker.

**Havbruksloggen AS** utvikler og leverer primært to digitale systemer som er etablert i markedet, Havbruksloggen og Vessel. Havbruksloggen er et kontroll- og vedlikeholdssystem til oppdrettsanlegg, mens Vessel er et dokumentasjons- og vedlikeholdssystem utviklet for båter og flåter i oppdrettsnæringen. Det skal bidra til økt sikkerhet, driftsstabilitet og overordnet kontroll av båter.

**Løvold Havpark AS** er en hjemmebane for leverandører til blå sektor som har hjerte for havet, og innenfor disse rammene tilbys partnerskap, fleksible arbeidsplasser, kontorer, møterom og sosiale arenaer, lager og produksjonsarealer til denne målgruppen.

**Løvold Næringspark AS** leier ut næringsarealer til andre virksomheter, uavhengig av næring og bransje.

## Markeder

Konsernets hovedaktiviteter retter seg mot blå næring – altså det som relaterer seg til havet – og dette angir hvor våre geografiske og bransjerelaterte markeder er.

**Løvold AS** har gjennom flere år begrenset sitt marked til havbruk og akvakultur i Norge. Fra og med 2023 ekspanderer levering av produkter til Chile og Canada.

**Havbruksloggen AS** leverer det meste av sine produkter til Norge, men har også et etablert marked på Island, Skottland og Canada. Kundene er innenfor havbruk og akvakultur.

**Løvold Havpark AS** og **Løvold Næringspark AS** har pr. tid kun norske kunder.

**Løvold Solution AS** investerer i norske selskaper, og frem til nå er de ofte lokale i Bodø-regionen.

## Retningslinjer/policier

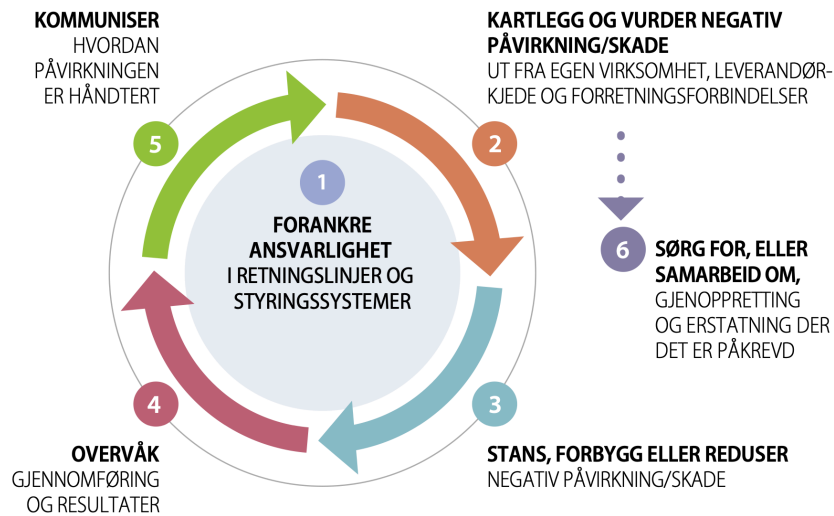
Arbeidet med åpenhetsloven er koordinert på konsernnivå. Våre policier og retningslinjer legger grunnlaget for vårt arbeid med grunnleggende menneskerettigheter og anstendige arbeidsforhold, og vi har gruppert våre policier og retningslinjer som følger:

1. [OECDs retningslinjer - ILOs trepartserklæring om grunnleggende prinsipper for flernasjonale selskaper og sosialpolitikk \(MNE - erklæringen\)](#) ;
2. Selskapets [etiske retningslinjer \(Basert på UNGP \(United Nations Guiding Principles\)](#)
3. Selskapets [Suppliers code of conduct](#)

## Beskrivelse av rutiner for aktsomhetsvurderinger

Innkjøpsprosessen og risikovurderinger av leverandører er viktig i arbeidet med å fremme respekt for grunnleggende menneskerettigheter og anstendige arbeidsforhold. Løvold Solutions er klar over at det finnes risikoprodukter hvor uregelmessigheter kan forekomme i vår verdikjede og det pågående arbeidet med risikokartlegging og leverandøvaluering startet opp i 2021. Vi legger OECDs veileder for aktsomhetsvurderinger for ansvarlig næringsliv til grunn for vårt arbeid. Vi er ikke kommet i mål med valg av verktøy for å kunne følge dette opp mot leverandører, men har som målsetting å komme i mål med dette i løpet av høsten 2023.

1. Fordeling av ansvar og arbeidsoppgaver i konsernets og det enkeltes selskaps virksomhet
2. Kartlegging og vurdering av negativ påvirkning/skade ut fra egen virksomhet, leverandørkjeder og forretningsforbindelser
3. Samarbeid om gjenoppretting og erstatning der det er påkrevd
4. Stansing/forebygging av negativ påvirkning/skade
5. Overvåkning av gjennomføring og resultater
6. Kommunisering av hvordan påvirkningen er håndtert og behandling av informasjonskrav.



Vår prosess for kartlegging av risiko for brudd på menneskerettigheter i vår verdikjede, vektlegger konsernets hovedprosesser i vår kjernevirksomhet. Denne virksomheten omfatter forankring av flytende installasjoner, kjøp av tjenester (f.eks. systemutvikling) fra land utenfor Norge. Informasjonen om materialbruk og produktsammensetning som er brukt i vurderingen er basert på og hentet fra våre miljødeklarasjoner (EPD-er).

På følgende områder er det avdekket særlig risiko knyttet til Løvolds direkte eller indirekte påvirkning gjennom vår virksomhet og verdikjeden:

- Tau (DFO 1 og 2), (plast, produksjonsland; Kina, India, Vietnam)
- Anker (DFO 1 og 2), (Stål, produksjonsland; Kina)
- Transport (DFO 1 og 2), (Global, Kina, India til Norge)
- Ankerkjetting (DFO 1 og 2), (Stål, produksjonsland; Kina)
- Arbeids- og ansettelsesforhold hos leverandører og produsenter (DFO 1,2 og 3), (Kina, India, Sri Lanka)

Det er gjennomført en gap-analyse av Løvolds retningslinjer hvor det ble avdekket gap. Dette er en initiell risikokartlegging i tråd med OECD sine retningslinjer for aktsomhetsvurderinger, hvor 10 prioriterte leverandører ble evaluert etter geografisk- sektor-, produkt- og leverandørspesifikk risiko.

## Informasjon om varslingskanal

Varsling for interne og eksterne varslere kan gjennomføres på vår nettside som omhandler åpenhetsloven:

<http://www.lovold.no/varsling>

Her er det mulighet både for anonymt og navngitt varsel. Varsel mottas av direktør, og registreres inn i vår varslingsbase og tiltak dokumenteres og iverksettes fra etablert ledelsesmøte. Varsel blir også fulgt opp i samme fora.

## B: Risiko for negative konsekvenser

Ved tidligere anledninger har Løvold AS benyttet egenerklæringskjema 50S.05/50S.06 og leverandørbesøk som metode for å evaluere og risiko vurdere den enkelte leverandøren. Aktuelle leverandører ved disse anledningene har blitt valgt på bakgrunn av kvalitetskriterier, kritikalitet for konsernets leveransedyktighet, og potensiell risiko for brudd på menneskerettigheter. Dette har resultert i et utvalg på 10 leverandører, og utgjør ca. 80% av den totale vareleveransen til Løvold AS. Disse 10 leverandørene har inngått i dette arbeidet med åpenhetsloven da vi anser kriteriene for utvalg som relevante og aktuelle i denne sammenhengen også.


En GAP-analyse ble gjennomført innledningsvis i dette arbeidet for å avdekke hvilke policier, retningslinjer og øvrig dokumentasjon som burde oppdateres for å oppnå beste praksis og imøtekomme gjeldende krav og lowerk. Det ble avdekket forbedringspotensial og gap (helt eller delvis), eksempelvis rutiner for aktsomhetsvurderinger og systemer som bidrar til kontroll og gjennomføring av analyser. Resultatene av GAP-analysen har bidratt til å kunne velge riktige fokusområder i dette arbeidet, og hvor de oppdaterte poliциene, retningslinjene og dokumentasjonen har tjent som grunnlag og støtte for risikovurderingen.




Det er imidlertid viktig for oss å opplyse om at dette er et kontinuerlig arbeid som ikke stopper her, men at våre policier, retningslinjer og annen relevant dokumentasjon på dette området vil være gjenstand for vurdering og eventuell justering for å sikre at vi opprettholder beste praksis og imøtekommer gjeldende krav og lowerk.

### Risikovurdering gjennomført;

Konsernet har gjennomført en initiell kartlegging av geografisk risiko, sektorrisiko, industririsiko og leverandørspesifikk risiko. Risikovurderingene for land, sektor og produkt er basert på en sammensetning av internasjonalt anerkjente standarder, indekser og faktagrunnlag, mens den leverandørspesifikke risikovurderingen ble gjort gjennom en skrivebordsanalyse.

Tabell 1 - Hovedfunn fordelt på risikotyper viser en oversikt over hovedfunn og hvilke konklusjoner som vi har tatt innenfor de forskjellige risikotypene som er definert. Denne oversikten tydeliggjør den totale risikosituasjonen og tjener som utgangspunkt for videre arbeid.

Risk type	Oversikt	Hovedfunn	Konklusjon
	<ul style="list-style-type: none"> <li>Vurderer situasjonen i landene hvor produkter og tjenester anskaffes</li> </ul>	<p><b>Løvolds operasjoner</b></p> <ul style="list-style-type: none"> <li>Lav risiko: Norge</li> </ul> <p><b>Leverandørlisten (Vurdert 9):</b></p> <ul style="list-style-type: none"> <li>Høy risiko: Kina, India, Sør-Korea (6 leverandører)</li> <li>Medium-høy risiko: Vietnam (1 leverandør)</li> <li>Lav risiko: Norge (3 leverandører)</li> </ul>	<ul style="list-style-type: none"> <li>Løvolds egne operasjoner i Norge vurderes å ha en lav geografisk risiko for brudd på menneskerettigheter</li> <li>7/10 leverandører er lokalisert i land som er klassifisert som høy risiko</li> </ul>

 Sector risk	<ul style="list-style-type: none"> <li>• Vurderer virksomhetens sektor</li> <li>• Knyttet til aktiviteter og produksjon prosesser som er relevante for sektoren spesielt</li> </ul>	Sektor: Industrivarer (manufactured goods) <ul style="list-style-type: none"> <li>• Kjennetegnes av komplekse leverandørkjeder med en rekke materialstrømmer</li> <li>• 75 % av arbeidsstyrken i sektoren i Kina er arbeidsinnvandrere</li> <li>• Få rettigheter, risiko for menneskehandel, diskriminering og trakassering</li> </ul>	<ul style="list-style-type: none"> <li>• Middels til høy risiko for brudd på menneskerettigheter i industrivarer- sektoren</li> </ul>
 Product / Service risk	<ul style="list-style-type: none"> <li>• Vurderer risikoer som oppstår fra kjøpte varer og tjenester</li> <li>• F.eks. Innkjøp av råvarer til produktmontering, innkjøp av tjenester til kontordrift</li> </ul>	Basert på Løvolds viktigste innsatsfaktorer: <ul style="list-style-type: none"> <li>• <b>Stål:</b> Høyt risikonivå for brudd på menneskerettigheter i prosessene for utvinning og foredling av metaller</li> <li>• <b>Plastrelaterte varer:</b> kan inneholde mineralet glimmer, som også er relatert til høy risiko for menneskerettighetsbrudd i utvinning og foredlingsprosessen</li> </ul>	<ul style="list-style-type: none"> <li>• Høy risiko for menneskerettighetsbrudd i metallutvinning og foredling</li> <li>• Middels til høy risiko for brudd på menneskerettigheter for plast, spesielt i tilfeller hvor de inneholder mineralet glimmer</li> </ul>
 Supplier specific risk	<ul style="list-style-type: none"> <li>• Vurderer spesifikke leverandørers tilnærming til menneskerettigheter</li> <li>• Risiko kan oppstå fra mangel på retningslinjer og retningslinjer, dårlige rutiner, svake styringssystemer og usunt arbeidsmiljø</li> </ul>	Basert på leverandørlisten: <ul style="list-style-type: none"> <li>• 9/10 leverandører mangler offentlig tilgjengelige policier og retningslinjer relatert til menneskerettigheter og arbeideres rettigheter</li> <li>• Norske leverandører viser lav/medium modenhet på rapportering av menneskerettigheter, til tross for strenge nasjonale lovkrav</li> </ul>	<ul style="list-style-type: none"> <li>• 7/10 leverandører vurderes til lav modenhet (og dermed høy risiko) basert på offentlig informasjon om arbeid med menneskerettigheter og bør følges opp videre</li> <li>• 2/10 leverandører vurderes til middels modenhet</li> </ul>

Tabell 1 - Hovedfunn fordelt på risikotyper

Industrivarersektoren har signifikante systematiske utfordringer som øker risiko for potensielle brudd på arbeids- og menneskerettigheter, og vi har klassifisert disse utfordringene i tre nivåer (lav, middels og høy). Ved hjelp av [CSR Risk Check](#) og ILO-rapporten har det blitt identifisert tre typiske områder for disse systematiske utfordringene, hvor disse er fremstilt og kommentert i Tabell 2 - Systematiske utfordringer for økt risiko.



Risiko for brudd på menneskerettigheter	Vurdering	Kommentar
<b>Ansettelsesavtaler og arbeidstid</b>	Høy	<p>75 % av arbeidsstyrken i industrivaresektoren i Kina er migrantarbeidere, med høy risiko for negativ påvirkning på arbeids og menneskerettigheter gjennom at de er systematisk vanskeligstilt og ikke har de samme reelle rettighetene som andre arbeidere</p> <ul style="list-style-type: none"> <li>• Risiko for overgrep</li> <li>• Brudd på arbeidskontrakter</li> <li>• Dårlige levekår</li> <li>• Manglende utbetalt lønn</li> <li>• Usunne arbeidsforhold og lang arbeidstid • Lange arbeidstimer</li> <li>• Lav lønn</li> </ul> <p>Foreldre tvinges til å etterlate barn i hjemregion, hvilket fører til at barna • Vokser opp uten tilstrekkelig helsehjelp og utdanning</p> <ul style="list-style-type: none"> <li>• Har høyere sannsynlighet for å bli ofre for ulykker</li> <li>• Har større sjanse for å delta i kriminelle aktiviteter</li> </ul>
<b>Underbetalt arbeid</b>	Høy	<p>Arbeidstakere i industrien er ofte underbetalt og får;</p> <ul style="list-style-type: none"> <li>• Minstelønn for heltidsarbeid på tross av minstelønnsnivåer under levelønn</li> <li>• Store lønnstrekk i form av bøter hvis de gjør noe feil</li> </ul>
<b>Tvangsarbeid</b>	Høy	<p>50 millioner mennesker lever i moderne slaveri (per 2021) og av disse lider 28 millioner mennesker av tvangsarbeid</p> <ul style="list-style-type: none"> <li>• Betydelig problem spesielt i lavere nivåer av leverandørkjeden</li> <li>• Implementeringen av retningslinjer for å håndtere tvangsarbeidsproblemer i verdikjeden stopper ved førsteledds-leverandører</li> </ul>

Tabell 2 - Systematiske utfordringer for økt risiko

Dette arbeidet og disse resultatene tyder på at det er nødvendig med videre oppfølging. Arbeid og tiltak for kartlegging av leverandørkjeder og aktsomhetsvurderinger er planlagt og igangsatt i rapporteringsperioden.

## C: Risikoreduserende tiltak

Følgende tiltak er planlagt neste år med en felles hensikt om å bevare menneskerettigheter, og forhindre at noen av selskapene i vårt konsern bidrar til brudd på menneskerettigheter, både i egen virksomhet og i leverandørkjeden fremover.

- Vi planlegger å gjøre en bedriftsspesifikk risikovurdering, med dagens vurdering som grunnlag og utgangspunkt, for å få et mer presist og korrekt bilde av hele vår egen leverandørkjede.
- Vi oppdaterer skjemaer og prosedyrer slik at vi kan gjøre dette mer effektivt, profesjonelt, i henhold til gjeldende og kommende lover.
- Det planlegges nye leverandørbesøk, da med særskilt fokus på leverandører som bærer en generell høy risiko for brudd på menneskerettigheter, for å kunne avdekke faktiske forhold.
- Vi planlegger å gå til anskaffelse og oppgradering av systemer som gir en bedre oversikt og bedre håndtering av prosessene som kreves av åpenhetsloven. Prosessene og systemanvendelsene går hånd i hånd, og skal bidra til at selskapenes risikoscore over tid vil bli bedre kalibrert og mer nøyaktig.
- Vi oppdaterer prosessene vi varsler på, samt gjør dem mer tilgjengelig for alle. Opplæring.
- Vi kompetansehever ansatte for å kunne bedre håndtere sosial bærekraft, både i og utenfor egen virksomhet (bruke Motivati, vite om varslingen, vite hva som kan og bør varsles, osv)
- Vi skal gjøre en enda grundigere jobb med vesentlighetsanalysen – dobbelt vesentlighetsanalyse – og involvere alle i organisasjonen, og alle drifts- og forretningsområdene.
- Vi planlegger å utarbeide en leverandørstrategi (SRM-strategi), og basert på denne utformer vi tilnærmingen vår til interessentdialog og -involvering.

## Signaturer

Redegjørelsen signeres digitalt av alle styremedlemmene i alle fem selskaper som omfattes av denne redegjørelsen.

### For styret for Løvold Solution AS

Morten Støver (styreleder), Ellisiv Løvold (nestleder), André Løvold, Atle Sjørnsen, John Aage Løvold, Aimi Helen Løvold, Johan André Løvold og Elén Agate Løvold.

### For styret for Løvold AS

André Løvold (styreleder) og Ellisiv Løvold (nestleder).

### For styret for Havbruksloggen AS

André Løvold (styreleder) og Ellisiv Løvold (nestleder).

### For styret for Løvold Havpark AS

André Løvold (styreleder) og Ellisiv Løvold (nestleder).

### For styret for Løvold Næringspark AS

André Løvold (styreleder) og Ellisiv Løvold (nestleder).